



LIETUVOS MIESTŲ AIKŠČIŲ REPREZENTATYVUMO ISTORINĖ SAMPRATA

Gintautas TIŠKUS

*Vilniaus Gedimino technikos universitetas, Vilnius, Lietuva
El. paštas gintas.tiskus@gmail.com*

Santrauka. Straipsnyje apžvelgiami miesto aikščių istorinės raidos dėsningumai nuo antikos iki mūsų dienų – aikštės vieta miesto plano struktūroje, aikštės funkcijos ir jos architektūrinės aplinkos kaita. Nagrinėjama Lietuvos istorinių miestų planinė struktūra, aikščių forma, matmenys ir architektūrinė aplinka. Aptariama Lietuvos miestų aikščių funkcijų ir meninės raiškos kaita, reprezentatyvumą lemiančios savybės.

Reikšminiai žodžiai: miestas, miestų planavimas, aikštė, reprezentatyvumas, meninė raiška, skulptūra.

Įvadas

Daugelio pasaulio miestų aikštės reprezentuoja miestų išskirtinumą, architektūrinį savitumą, neretai yra ir politinės ideologijos išraiška. Kai kurios aikštės – tarsi vizitinės miestų kortelės, kaip antai: Katedros aikštė Vilniuje, Raudonoji aikštė Maskvoje, Tiananmenio aikštė Pekine, Šv. Morkaus aikštė Venecijoje, Bastilijos aikštė Paryžiuje ir kt. Aikštės atspindi miesto istoriją ir kultūrą.

Siekiant atskleisti miesto aikščių reprezentatyvumą tikslinga apžvelgti skirtingų šalių aikščių kūrimosi istorinės raidos dėsningumus, aikščių formavimo, jų meninės raiškos panašumus ar skirtumus. Pirmiausia svarbu sąvokos. Audrius Novickas „Atminties įprasminimas miesto aikštėje: nuo paminklo iki patirčių erdvės“ (Novickas 2010) *reprezentatyvumą* įvardija kaip individualios ar kolektyvinės tapatybės (galios) reiškinį per tarpininkus ir tęsinius (socialines institucijas, struktūrinius ir funkcinis modelius, meno kūrinius, atvaizdus, komunikacijos priemones), manipuluojant kolektyvine atmintimi, vertybėmis, religine, estetinė pajauta. Aikštės *reprezentatyvumas* šiame straipsnyje nagrinėjamas ir suprantamas kaip pagrindinė struktūrinė ir meninė miesto plano elemento savybė ir funkcija, apibūdinanti visuomenei suprantamą idėją, jos reikšmę bei svarbą. Taip pat svarbu pažymėti, kad nagrinėjamos ne bet koks aikštės ar visuomeninės erdvės (skverai ar erdvės tarp pastatų, prie pavienių paminklų ir pan.), o svarbiausios miestų istorinės aikštės, kurių kuriantis miestams dažniausiai būdavo po vieną, rečiau kelias. Kaip teigė C. Sitte, tuščias plotas dar negali būti vadinamas aikšte (Sitte 1889).

Akivaizdu, kad būtina aiškiau metodologiškai, o gal ir teisiškai, apibrėžti *reprezentatyvumo* sąvoką ar sąvokas –

nustatyti ir įvardyti reprezentatyvumą lemiančias savybes (urbanistines – architektūrinės, istorines, memorialines, sakralines ar kt.) bei svarbos lygmenis (valstybės, regiono, miesto (jo dalies), taip pat *reprezentacijos* ir *funkcijos* sąsajas. Tarptautinių žodžių žodyne *reprezentacija* (pranc. *représentation*) reiškia atstovavimą. Reprezentatyvumas turėtų reikšti ko nors svarbaus, išskirtinio pristatymą ar demonstravimą.

Aikščių formavimo istorinės raidos apžvalga

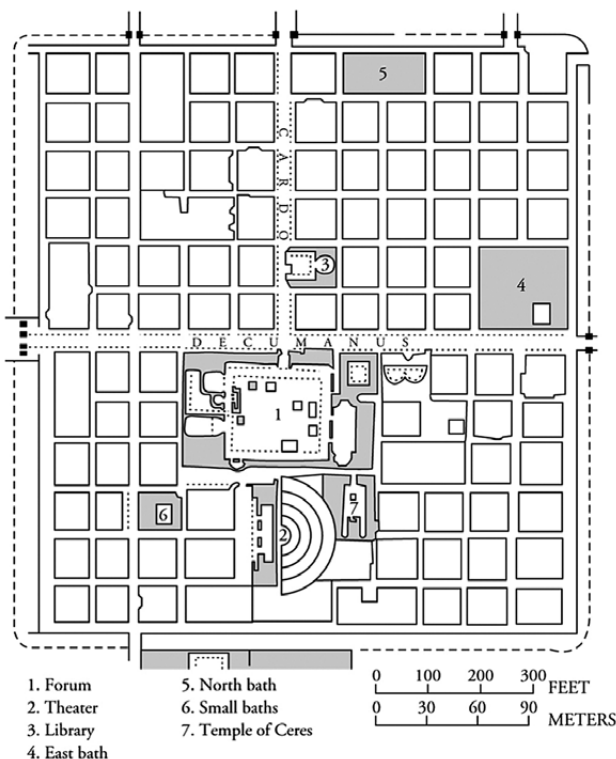
Vienas iš aikščių, kaip miesto struktūrinio elemento fenomeno, nagrinėjimo atskaitos taškų galėtų būti antikiniai miestai, statomi ir perplanuojami pagal stačiakampio užstatymo sistemą, siejamą su Senovės Graikijos architekto Hipodamo iš Mileto vardu. „Miestas, kaip galima spręsti iš istorijos, yra maksimalios bendruomeninės galios ir kultūros koncentracijos taškas. Tai yra vieta, kurioje difuziški atskirų blyksnių spinduliai susifokusuoja, įgydami socialinį aktyvumą ir reikšmingumą. Miestas yra integruotų socialinių santykių forma ir simbolis: tai šventyklos, rinkos vieta, teisingumo rūmai ir žinių akademija. Čia, mieste, civilizacijos gėrybės dauginasi ir įvairėja, čia žmogaus patyrimas transformuojasi į regimus ženklus, simbolius, elgsenos būdus, tvarkos sistemas,“ – rašė miesto bei civilizacijos istorikas ir teoretikas Lewis Mumfordas (Mumford 1960).

Apie VI a. p. m. e. Graikijos miestų centre ėmusios atsirasti atviros erdvės išsiskyrė iš tankiai užstatytų gyvenamųjų kvartalų ir siaurų gatvių. Šios erdvės atstodavo miesto turgavietę, būdavo miestelėnų būrimosi vietos, jos vadintos

agoromis. Aplink agorą būdavo statomi visuomeninės paskirties pastatai. Archainiu periodu (VII–V a. p. m. e.) agoros šonuose imta statyti stobas (tai ilgi portikai, galerijos, skirtos piliečiams bendrauti). Agora užėmė vienam arba keliems kvartalams tolygų plotą. Aplink agorą iškildavo svarbiausi visuomeniniai pastatai. Klasikiniu periodu (V–IV a. p. m. e.) agoros užimamas plotas nekito. Aikštės erdvę helenistiniu periodu (IV–III a. p. m. e.) skaidė pastatai ir paminklai. Romėnų viešpatavimo metais vyravo pusiau uždaros erdvės.

Miesto plano struktūros evoliucijoje pokyčius lėmė Senovės Romos architektai. Praėjus II m. e. a. imta taikyti tipinius planavimo modelius – buvo tiesiamos dvi viena kitai statmenos gatvės, vedančios nuo vienu vartų iki kitų. Gatvės dalijo miestą į keturias dalis. Gatvių sankirtoje būdavo visuomeninė miesto aikštė – forumas, kurio šonuose kilo svarbiausi miesto kulto pastatai ir teismo rūmai. Forumo erdvė būdavo paliekama laisva, o kraštuose būdavo statomos didesnės ar mažesnės skulptūros. Romos imperijos miesto pavyzdžiu galima laikyti apie 100 m. e. metus įkurtą miestą Timgadą (Šiaurės Afrika, Alžyras), kuriame matyti (1 pav.) šiaurės–pietų krypties ašis (*cardo*) ir rytų–vakarų krypties ašis (*decumanus*).

Dviejų vyraujančių gatvių schema iki šiol išliko daugelyje Anglijos, Vokietijos, Italijos, Prancūzijos miestų planų.



1 pav. Timgado stačiakampis miesto planas (History of Architecture 2014)

Fig. 1. A Timgad's rectangular city plan (History of Architecture 2014)

Turgaus aikštės yra neatskiriamas viduramžių miestų plano struktūrinis elementas. Turgaus vieta iš pradžių būdavo prie feodalo pilies arba už miesto sienų (mugėms skirtos vietos). Vėliau neužstatytos užmiesčio turgavietės įaugo į miesto organizmą ir virto aikštėmis. Kai kuriuose miestuose prekyba koncentravosi plačioje pagrindinėje gatvėje (Rotenburgas). Taisyklingo plano miesto turgaus aikštė buvo taisyklingo stačiakampio arba kiek iškreipto kvadrato formos; į jos kampus sueidavo aštuonios gatvės. Radialinio plano miesto aikštė būdavo netaisyklingos konfigūracijos, kartais trikampio formos (buvusių kelių susikirtimo vietoje). Turgaus aikščių vidurio neužstatydavo; jame visuomet būdavo šulinys arba baseinas-fontanas, kartais labai puošnus (Niurnbergas). Miestams plečiantis, prekybinės aikštės virto visuomeninėmis.

Miestams iškovojus teisę savarankiškai tvarkytis, ir sustiprėjus jų savivaldai, XIII–XIV a. pradedamos statyti rotušės; atsiranda rotušių aikštės, žyminčios civilinį miesto centrą. Stiprėjant krikščionybei statomos katedros, vėliau religinės apeigos keliai iš pastato į lauką, todėl pradeda formuotis katedrų aikštės.

Informatyvios ir įdomios XV a. miestų statymo taisyklės, kuriomis vadovavosi ispanų konkistadorai, statydami miestus Naujojo pasaulio teritorijose, išdėstytos teisiniame potvarkyje (Meksika, Peru ir kt.) (The Hispanic American... 1922: 249). Potvarkyje rašoma, kad atvykus į vietovę, kur bus statoma nauja gyvenvietė, kuoleliais ir virve reikia nuzymėti vietovės planą aikštės, gatvės ir sklypo pastatams, pradedant nuo pagrindinės aikštės. Nuo jos gatvės turėjo eiti vartų ir pagrindinių vieškelių link. Nurodoma palikti pakankamai laisvos erdvės, kad augdamas miestas galėtų plėstis simetriškai. Pagrindinė aikštė turėjo būti miesto centre, pailgos formos, ne mažiau kaip pusantrą karto ilgesnė už plotį, nes tokia proporcija geriausiai tinka šventėms, kuriose naudojami arkliai, ir kitoms iškilmėms. Aikštė buvo planuojama atsižvelgiant į galimą miesto augimą. Jos plotis turėjo būti ne mažesnis kaip 200 pėdų ir ne didesnis kaip 300 pėdų, o ilgis – ne mažesnis kaip 300 pėdų ir ne didesnis kaip 800 pėdų. Tinkamų proporcijų vidutinio dydžio aikštė buvo 600 pėdų ilgio ir 400 pėdų pločio. Iš kiekvienos aikštės šono vidurio turėjo išeiti keturios pagrindinės gatvės, o iš kiekvieno jos kampo – po dvi gatves. Keturi aikštės kampai turėjo būti orientuoti į keturias pasaulio šalis, kad iš aikštės išeinančios gatvės nebūtų atviros keturiems pagrindiniams vėjams, nes tai galėtų sukelti daug nepatogumų. Aikštę turėjo juosti arkados. Aštuonios gatvės, sueinančios į keturis kampus, turėjo įsilieti į aikštę netrukdomos arkadų. Jei klimatas šaltas, gatvės turėjo būti plačios, jei šiltas – siauros, tačiau gynybos sumetimais ir ten, kur laikoma arklių, buvo pageidautina plačios gatvės. Sausumos

miestuose bažnyčia buvo statoma ne aikštėje, o atokiau nuo jos, atskirta nuo kitų pastatų ir matoma iš visų pusių. Bažnyčia buvo statoma ant paaukštinimo, kad, norėdami pasiekti įėjimą, žmonės turėtų lipti laiptais. Vargšų ligoninė sergantiems neužkrečiamosiomis ligomis buvo atgręžta į šiaurę ir suplanuota taip, kad gautų daug saulės šviesos iš pietinės pusės. Sklypai aplink pagrindinę aikštę buvo atiduodami bažnyčiai, karaliaus rūmams (*casas reales*) ir miesto administracijai, taip pat parduotuvėms ir pirklių namams. Kitus sklypus galėjo išpirkti gyventojai, turintys teisę statyti namus aplink pagrindinę aikštę. Neišdalytieji sklypai būdavo paliekami vėliau atvykstantiems gyventojams. Sklypai ir juose statomi pastatai buvo išdėstyti taip, kad gyvenamieji kambariai vėdintųsi iš pietų ir iš šiaurės. Kad miestas būtų gražesnis, gyventojai turėjo stengtis statyti kiek įmanoma vienodesnius namus.

Europos miestų rotušių ir katedrų aikščių junginys sudarė viduramžiams būdingą kompozicinę sistemą (Prahoje, Florencijoje, Rygoje, Taline, Kaune). Dažni atvejai, kai abi aikštės būdavo greta viena kitos; taip susikurdavo raiškus architektūrinis ansamblis, pabrėžiantis miesto branduolį.

XV–XVII a. Renesanso periodu pradeda dominuoti naujos architektūrinės formos, tačiau miesto plano struktūra beveik nekinta, tik tobulinamas radialinis – žiedininis miesto planas, įtvirtinama vėduoklinė (trijų spindulių, Roma) miesto plano struktūra.

Pradiniu miestų kūrimosi etapu miestuose būdavo po vieną aikštę (kai kuriuose miestuose aikštės nebuvo, pvz., Jeriche (Vakarų krantas, Palestina). Jų reprezentatyvumą lėmė pradinė funkcija, vieta mieste ir aplinkos architektūra. Miestams plečiantis buvo planuojamos ir naujos erdvės, atsirado naujų aikščių, kurias supo kitokia aplinka, jos skyrėsi funkcijomis, bei menine raiška. Kartu vienos aikštės tapo svarbesnėmis už kitas, susiformavo nors ir nerašyta, tačiau gana aiški hierarchinė aikščių skirstymo pagal vietą, svarbą ir funkciją sistema.

Aikštė istorinių Lietuvos miestų planinėje struktūroje

Pirmieji miestai Lietuvoje radosi tik XII a. Vakarų Europos tų laikų miestai turėjo savo teritoriją, atskirtą siena nuo kitos krašto teritorijos dalies, o jo gyventojai sudarydavo tam tikrą luomą, turintį savo savivaldą. Lietuvos miestai ir dydžiu, ir gyventojų skaičiumi žymiai atsiliko nuo to meto Vakarų ar Vidurio Europos miestų.

Iki XV a. pradžios Lietuvoje miestų buvo dar nedaug. Istoriniuose šaltiniuose (rusų miestų sąrašė) minimi šie Lietuvos miestai: Merkinė, Kernavė, Kaunas, Ukmergė,

Maišiagala, Medininkai, Vilnius, Senieji ir Naujieji Trakai, Punia ir Perloja (Tichomirov 1952: 217, 218, 224). Kiti šaltiniai – kryžiuočių žygių į Lietuvą aprašymai (*Wegerberichte*), jų šnipų pranešimai – nurodo, kad XV a. pradžioje Lietuvoje buvo apie 150 gyvenviečių. Jos vėliau virto miestais, miesteliais ir išliko iki šių dienų. Nėra duomenų, pagal kuriuos būtų galima spręsti, ar visos minėtosios gyvenvietės jau turėjo miesto požymių, greičiausiai tik jų mažuma. Bet užtat galima tvirtinti, kad XV a. pradžioje jau ryškėjo būsimojo miestų išdėstymo kontūrai (Šešelgis 1996).

Miesto urbanistinė kompozicija kuriama sudarant miesto planą. Miesto planas – tai sumažintas realaus miesto ir jo elementų – gatvių, aikščių, užstatymo zonų, želdynų plotų grafinis pavaizdavimas. Svarbiausia miesto plano sandaros dalis – gatvių tinklas, lemiantis būsimos architektūrinės kompozicijos projekciją ant žemės. Svarbiausias erdvinės struktūros elementas – miesto centras. Įprasta, kad jame sutelkiami išraiškingiausios architektūros ir socialiai reikšmingiausi pastatai bei įrenginiai, monumentai. Taip centras tampa pagrindiniu miesto materialinės ir dvasinės kultūros židiniu – vieta, kurioje realizuojama intensyvi gyventojų visuomeninė ir socialinė veikla (Šešelgis 1996).

Iki XVI a. pirmosios pusės miestų planai kito savaimingai ir palyginti lėtai. Plečiant prekybą, įrengiant turgus, reikėjo vis didesnių aikščių. Šiuo funkcinio požiūriu Lietuvos miestai beveik nesiskyrė nuo kitų Europos šalių miestų. Juose iš pat pradžių susidarė ne tik analogiškos linijinio bei radialinio plano formos, bet formavosi ir retai sveltur pasitaikantis padrikas planas (Miškinis 1994). Kreivos gatvės ir netaisyklingi kvartalai, savaimingai susiklosčiusios radialinės ar linijinės struktūros mieste labai trukdė skirstyti sklypus miestelėnams. Visa tai vertė ieškoti naujų, tobulesnių miestų statybos būdų, jų pavyzdžių artimiausiose kaimyninėse šalyse.

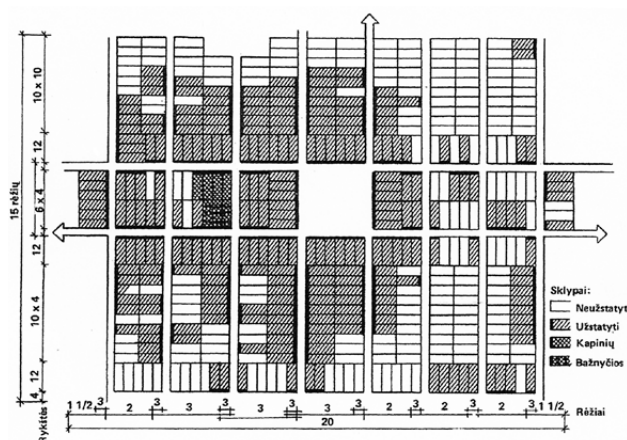
Pirmasis planingo formavimo laikotarpis, pasak A. Miškinio, – nuo XVI a. vidurio iki XVII a. vidurio. Didžiojo kunigaikščio 1536 m. patvirtintame Vilniaus miesto valdybos ir miestiečių susitarime sakoma, kad nebus galima statyti namų savavališkai, „ne pagal rėžį“. Susirūpinta miestų tvarkymu, statybos ir planavimo reguliavimu, gaisrinių bei sanitarinių reikalavimų įvedimu. Plačiau imta taikyti stačiakampio miesto planą, taisyklingą gatvių tinklą su stačiakampe turgaus aikšte centrinėje dalyje. Pagal stačiakampio miesto planą statyti ne tik nauji miestai, bet perplanuoti ir išplėsti buvusieji. Antai senoji Virbalio gyvenvietė 1561 m. buvo panaikinta, ir įgyvendintas taisyklingas stačiakampio miesto planas (Lietuvos architektūros istorija... 1988: 163). 1571 m. Vištytis, suteikiant savivaldos privilegiją

Magdeburgo teisės pagrindu, karaliaus Žygimanto Augusto nurodymu buvo perplanuotas (iš naujo išmatuotas) (Lietuvos architektūros istorija... 1988: 163).

Miestai, kurių gatvių tinklas taisyklingas stačiakampis, buvo kuriami dvejopai: greta senos, savaime susiformavusios netaisyklingo plano gyvenvietės buvo formuojamas naujas, stačiakampis, gatvių tinklas ir stačiakampė aikštė, nekeičiant senosios gyvenvietės plano (Skuodas, Vištytis); taisyklingai suplanuotas miestas buvo statomas laisvoje teritorijoje, arba visiškai išgriovus ankstesnę gyvenvietę (Virbalis, Naumiestis). Pasitaikė ir kitų variantų: apie išmatuotą naują aikštę buvo rekonstruojama centrinė dalis (Aukštadvaris, Šiluva, Žeimelis, Lygumai); taisyklingas stačiakampis naujos gyvenvietės gatvių tinklas buvo glaudžiamas prie senos netaisyklingo, savaime susiformavusio plano gyvenvietės, o stačiakampė aikštė įterpiama į seną gyvenvietę (Jurbarkas).

Daugiau kaip 90 proc. stačiakampio plano miestų įkurta lygiame reljefe. Miestai ir jų centrai buvo statomi pagal parengtą planą (schemą) taikant modulį (ilgio matmenį – rėžį). Pagal planavimo laiką ir vietą modulis kito nuo 51,6 iki 39,28 m. Dažniausiai taikyta 47 m ilgio rėžis, jis labiausiai paplitęs buvusių ordino miestų planuose (Czubiel, Domagala 1969).

Stačiakampio plano miestai buvo nužymimi kaip apibrėžtų matmenų urbanistiniai vienetai. Dažniausiai buvo planuojami ir nužymimi vieno lietuviško valako (33 margai) miestų plotai. Nuo to priklausė ir stačiakampio kraštinių (pločio bei ilgio) santykis: daugumos miestų matmenys buvo 9×11 rėžių (Skuodas, Kretinga, Naumiestis. Vienintelio Virbalio (2 pav.) išmatuotas plotas 100 margų (15×20 rėžių). Keletas miestų buvo mažesni nei vieno valako, pavyzdžiui, Baisogalos plotas – 2/3 valako (6×11 rėžių).



2 pav. Virbalio plano retrospektyvinė schema pagal 1581 m. inventorių sąrašus. Sudarė A. Pilypaitis (Lietuvos architektūros istorija... 1988)

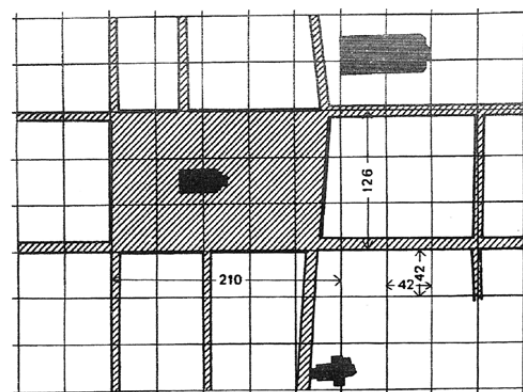
Fig. 2. Virbalis' retrospective scheme of a town plan of the year 1581. Compiled by A. Pilypaitis (Lietuvos architektūros istorija... 1988)

Miesto teritorija būdavo dalijama į skirtingo dydžio stačiakampius kvartalus, o šie – į vienodus 1:3 arba 1:2,5 (2:5) pločio ir ilgio santykio miestelėnų sklypus. Sklypo plotis dažniausiai būdavo lygus 4 rykštėms (plentams). Tokioje paprastoje ir aiškioje miesto plano kompozicijoje svarbus vaidmuo tekdavo turgaus aikštei. Į jos kampus sueidavo po dvi viena kitai statmenos gatvės (3 pav.). Taip aikštė įsiliedavo į viso miesto plano kompozicijos struktūrą. Dažnai miestai būdavo pradedami matuoti nuo turgavietės, nužymint iš jos kampų išeinančias gatves. Taisyklinga kvadratinė arba stačiakampė aikštė tarsi branduolys, apie kurį koncentruotas visas miesto planas. Tik senesni didieji miestai turėjo po keletą aikščių.

Pagal stačiakampį planą įkurtų miestų centrai būdavo dvejopi: kvadratinė 2×2 arba 2×3 rėžių didumo aikštė; stačiakampė 1×3, 5×2, 2×2,5 arba 3×4 rėžių didumo aikštė. Labiausiai paplitęs centras – 3×3 rėžių aikštė.

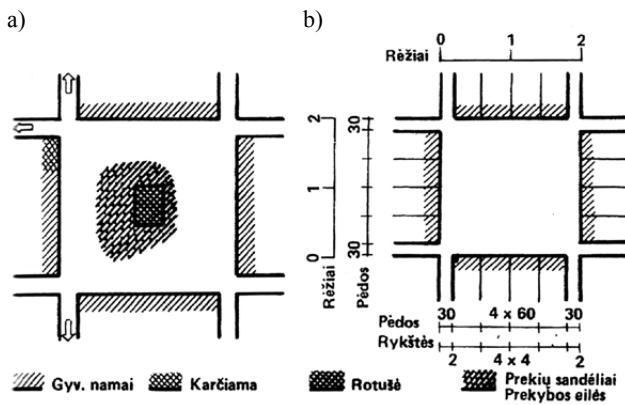
Taisyklingos stačiakampio miesto plano aikštės padėtis būdavo įvairi: simetriška centrinė, kai abi aikštės simetrijos ašys sutapdavo su miesto simetrijos ašimis (Skuodas, Naumiestis); simetriška ašinė, kai viena aikštės simetrijos ašis sutapdavo su ilgąja miesto simetrijos ašimi (Kretinga); simetriška glaustinė, kai aikštės vienos pusės užstatymo linija sutapdavo su ilgąja miesto simetrijos ašimi (Baisogala); simetriška atsitiktinė, kai aikštės vieta būdavo parinkta rekonstruojant ar išplečiant netaisyklingo plano gyvenvietę nuošaly nuo abiejų miesto simetrijos ašių (Kėdainiai, Jurbarkas).

Miesto aikštė būdavo skirta prekybai, o jos vidurys – miesto visuomeniniams ir prekybiniais pastatams: rotušei, krautuvėms, sandėliams. Kulto pastatai paprastai būdavo statomi atokiau nuo aikštės. Kai kurių taisyklingo plano miestų (Virbalio, Skuodo, Kretingos) turgaus aikštėse esan-



3 pav. Kauno centro plano kompozicinė schema apie 1540 m. (Miškinis 1991)

Fig. 3. Layout scheme of the plan of Kaunas city centre of the year 1540 (Miškinis 1991)



4 pav. XVI–XVII a. įkurtų miestų kvadratinė aikščių schemas: a – zonavimo schema; b – 2×2 rėžių aikštė. Sudarė A. Pilypaitis (Lietuvos architektūros istorija... 1988)

Fig. 4. Schemes of rectangular town squares established in the XVI–XVII centuries square: a – the zoning scheme; b – 2×2 square-bound. Compiled by A. Pilypaitis. (Lietuvos architektūros istorija... 1988)

tytys kulto pastatai yra vėlesnių laikų. Aikštės kampuose, prie svarbiausių gatvių sankryžų, dažniausiai stvėdavo užvažiuojamieji namai (karčemos). Aikštės pakraščiais būdavo statomi gyvenamieji namai ir prekybos pastatai (svečių, užvažiuojamieji namai, mažos krautuvės ir kt.). Tik rotušė stovėjo turgavietės viduryje (4 pav.).

Aikštę supdavę pastatai, kaip ir visame mieste, daugiausia buvo mediniai ir vieno aukšto, be puošybos elementų (arkadų, puošnių frontonų). Išimtis – tik didieji miestai – Vilnius, Kaunas, Klaipėda, Kėdainiai. Kadangi miesto sklypai būdavo pakankamai platūs, namai buvo statomi šonu į aikštę arba gatvę, todėl Lietuvos miestuose vyravo lygi ir „rami“ stogų šelmenų linija. Svarbus miesto centro akcentas būdavo miesto rotušė – paprastai dviejų aukštų, su bokštu. Nors rotušė būdavo ne vienintelis aukštas pastatas mieste, tačiau būtent jos bokštas pabrėždavo geometrinį miesto centrą (4 pav.).

Miestų, įgijusių Magdeburgo teises, steigimo privilegijose dažnai būdavo nurodoma pagrindinės, t. y. gyvenamosios, ir pagalbinės, ūkinės, teritorijos didumas; centrinės aikštės dydis ir forma; miestelėnų sklypų plotas; teritorinis ir socialinis miesto žemės zonavimas; aikštės, gretimos teritorijos ir svarbiausių miesto gatvių užstatymo pobūdis; gatvių ir aikščių grindiniai; gaisriniai reikalavimai (šuliniai aikštėje ir prie namų); reikalavimai pastatyti svarbiausią miesto pastatą – rotušę.

Daugelio miestų anksčiau savaimingai susidaręs radialinis planas valakų reformos metu nebuvo pakeistas. Tačiau intensyvėjant prekybai ir plėtojantis amatams, daugėjo gyventojų, įvyko miestų ir miestelių radialinės plano struktūros pokyčių: didėjo užstatytos teritorijos plotas,

užstatymo tankumas, atsirado daugiau šalutinių gatvių ir skersgatvių, naujų gatvių įsiliejo į senąsias aikštes. Dėl to kito ir miesto planas, daugėjo įvairios paskirties pastatų. Tai praturtino gatvių ir aikščių architektūrą.

Nuo XVII a. vidurio iki XVIII a. pradžios labai sumažėjo pagal stačiakampį miesto planą pradėtų statyti arba rekonstruoti Lietuvos miestų ir miestelių, beveik netaikytos naujos epochos dvasią, jos kūrybinį potencialą, baroko principus atitinkančios urbanistinės sistemos. Tik Jiezno, Kražių ir Sudargo plane buvo sukurtos vienos ašies kompozicijos. Stačiakampis planas vis dar buvo taikomas pagal valakų reformos meto urbanistinius principus: kvadratinė arba stačiakampė turgaus aikštė ir iš jos išeinančios dvi viena kitai statmenos gatvės. Jos sudarė su kitomis lygiagrečiomis bei statmenomis gatvėmis daugiau ar mažiau taisyklingus kvartalus.

Baroko architektūra, kurios plitimas sutapo su miestų ir miestelių atstatymu po XVII a. vidurio ir XVIII a. pradžios karų, gerokai pakeitė aikščių vaizdą. Per karus buvo sugriauta bei sudeginta daugelis gotikos ir renesanso stiliaus pastatų bei kompleksų. Dalis jų, ypač miestiečių namai, atstačius tapo menkesni. Juos užgožė nauji baroko rūmai, bažnyčios, vienuolynai. Dėl to daugelio miestų (Vilniaus, Kauno, Telšių, Raseinių, Kražių) vaizdas iš esmės pasikeitė, tapo raiškesnis bei puošnesnis.

Apie XVIII a. vidurį atsigaivus Lietuvos Didžiosios Kunigaikštystės ūkiui pagyvėjo ir miestų bei miestelių statyba. Pagal klasicizmo kūrybinius principus, pakeitusius baroką, įvairiu mastu buvo pertvarkyta nemaža LDK vakarinės dalies miestų ir miestelių: Šiauliai, Kamajai, Rokiškis, Joniškis, Seda, Eišiškės ir kt. Pagal klasicistinius principus pertvarkomuose miestuose ir miesteliuose buvo kuriamas stačiakampis gatvių tinklas ir aikštė. Daugeliu atveju aikštė būdavo vienoje ašyje, o kai kompozicija dviejų ašių – svarbesnėje iš jų. Aikštė būdavo ištęsto stačiakampio formos (Rokiškio, Eržvilko, Eišiškių) arba kvadratinė (Šiaulių, Kamajų). Kompozicijos ašis dalijo vieną aikštės pakraštį į dvi dalis ir dažniausiai baigdavosi ties vienu svarbiausių, didžiausiu miesto ar miestelio pastatu priešingame aikštės pakraštyje. Kitame kompozicinės ašies gale taip pat stovėdavo arba būdavo numatomi pastatai. Jei svarbesnioji arba vienintelė kompozicijos ašis abiejuose galuose rėmėsi į pastatus, jos ilgis, o kartu ir reikšmė miesto ar miestelio plano ir erdvės struktūroje buvo įvairioji: Rokiškyje ašis siekė apie 1 km, Šiauliuose – apie 500 m ilgio, Eržvilke ji jungė tik priešingose aikštės galuose stovinčius pastatus – šiuo atveju viso miesto plano ir erdvės struktūroje klasicistinės kompozicijos reikšmė buvo gerokai mažesnė (Lietuvos architektūros istorija 1994).

Išanalizavus istorinių Lietuvos miestų aikščių atsiradimo prielaidas galima teigti, kad jau pačiose Magdeburgo teises įgijusių miestų steigimo privilegijose buvo užkoduojami pagrindiniai miesto plėtros reikalavimai: pagrindinės, gyvenamąsios, ir pagalbinės, ūkinės, teritorijos dydis, centrinės aikštės dydis ir forma, miestiečių sklypo dydis, teritorinis ir socialinis miesto teritorijos zonavimas, aikštės, gretimoms teritorijoms ir svarbiausių gatvių užstatymo pobūdis, gatvių ir aikščių grindiniai, priešgaisriniai reikalavimai, reikalavimai pastatyti svarbiausią miesto pastatą – rotušę (Petrušonis, Tiškus 2014).

Aikštės pagal jų pirminę funkciją galima skirstyti į turgaus aikštės ir rotušės aikštės. Vėlesniais laikais aikštėse būdavo statomi ir kulto pastatai – tai bažnytinės aikštės. Be to, daugelyje aikščių būdavo šulinys – svarbi gaisrinės saugos sistemos dalis. Vėlesniais laikais aikščių funkcijos kito ir plėtėsi. Prekyba iš centrinių miesto aikščių buvo perkelta į specialiai tam numatytas turgavietes, aikščių funkcijos pasipildė ideologine reprezentacine ir rekreacine (poilsio) paskirtimis.

Vėlesniais metais aikščių planinė struktūra kito nedaug, tačiau keitėsi funkcija, aikštės aplinka bei jos meninė raiška.

Aikščių funkcijų ir meninės raiškos kitimas

Nuo seniausių laikų monumentalusis menas taikomas meninėmis formomis ilgam įtvirtinti erdvėje savo politines ir ideologines nuostatas. Monumentalioji skulptūra – tai skulptūra, skirta masiniam dėmesiui, architektūrinių formų, erdvės ir aplinkos poveikiui sustiprinti. Skulptūra kaip politinės propagandos priemonė – įtaigi, santykinai ilgalaikio poveikio. Toks informacijos apie įvykius, idėjas ar asmenis įamžinimo būdas buvo ir yra mėgiamas visų valdžių, todėl monumentalioji skulptūra visais laikais buvo vienas iš svarbiausių aikščių meninės raiškos elementų. Kaip rašė Rasa Antanavičiūtė, Vilniaus paminklų istorija prasideda paminklu grafui Michailui Muravjovui „korikui“. Paminklas buvo pastatytas 1898 m. priešais dabartinę prezidentūrą. Idėja turėjo demonstruoti politinę imperijos galią ir vietinės administracijos lojalumą centrinei valdžiai. Sumanymas statyti Vilniuje paminklą Muravjovui kilo pačiame Vilniuje (beje, kaip ir daugumos okupacijos laikais pastatytų paminklų)... Anksčiau Peterburgo skulptoriaus Matvejaus Čyžovo sukurta Muravjovo skulptūra buvo pasirinkta kaip tinkama Vilniui. Ji išlieta Peterburge ir atgabenta į Vilnių traukiniu. Paminklo pjedestalą buvo pavesta sukurti oficialias pareigas ėjusiems vietiniams menininkams. Įdomu tai, kad tokia pati paminklų statymo schema galiojo penkiems iš šešių Rusijos imperijos ir Stalino valdymo laikotarpiu Vilniuje pastatytų paminklų.

Tokiu pačiu būdu Gedimino kalno papėdėje 1900 m. atsirado paminklas poetui Aleksandrui Puškinui (šimtųjų jo gimimo metinių proga), o 1904 m. Katedros aikštėje – paminklas imperatorei Jekaterinai II (ji buvo Abiejų Tautų Respublikos padalijimų iniciatorė ir vykdytoja). Po Antrojo pasaulinio karo vėl buvo laikomasi tokios pačios tvarkos: ir Stalino paminklas stoties aikštėje 1950 m., ir Lenino paminklas Lukiškių aikštėje 1952 m. buvo inicijuoti Vilniuje, pasirinkti iš jau sukurtų paminklų pavyzdžių ir importuoti iš centro (Maskvos); jų pjedestalus ir aplinką kūrė vietiniai menininkai (Antanavičiūtė 2011).

Panaši ideologinė monumentų kaita vyksta ir atkūrus Lietuvos nepriklausomybę. Rimantas Buivydas straipsnyje *Viešųjų erdvių transformacija Lietuvos miestuose* rašė: „Pastebima, kad neretai buvę paminklai tiesiog pakeičiami ankstesnę ideologiją nugalėjusių jėgų simboliais – o tai gana archajiškas reiškinys. Taip vietoje sovietinės Pergalės aikštės Klaipėdoje, kur stovėjo ant pilono užkelta patranka, atsirado Lietuvninkų aikštė su paminklu pirmosios lietuviškos knygos autoriui Martynui Mažvydui, Vinco Kudirkos aikštė Vilniuje – vietoj buvusios sovietų generolo Nikolajaus Černiachovskio aikštės su jo skulptūra (ši buvo perduota gimtinei Rusijoje). Šiauliuose Aušros alėjoje panaikinus Lenino skulptūrą įrengta aikštė, skirta patriotinio aušrininkų judėjimo garbei, jos centre iškilo paminklas „Aušra“. Panevėžyje buvusios Lenino aikštės idėjinis ir kompozicinis akcentas tapo legendinio Panevėžio teatro režisieriaus Juozo Miltinio paminklas“ (Buivydas 2011).

Keičiant monumentus rekonstruojamos ir pačios aikštės. Keičiama aikščių danga, mažosios architektūros formos, apželdinimas. Kinta ir funkcija. Ankstesni monumentai, reprezentavę totalitarinės valstybės ideologiją, turėjo įtakos ir aikštės funkcijai – tai buvo ideologinė (reprezentacinė), tik oficialiems renginiams arba trumpalaikiam poilsiui ir pereiti skirta aikštė. Pvz., prie Lukiškių aikštėje stovėjusio Lenino paminklo nuolatos budėjo milicininkai, kiti sovietiniams veikėjams pastatyti paminklai irgi buvo nuolat stebimi. Po rekonstrukcijos pakeitus vieną monumentą kitu daugelio rekonstruotų aikščių funkcija tapo neapibrėžta, jose neįsikūnijo „vietos dvasia“. Jos netapo intensyvaus žmonių lankymo ar poilsio vietomis ir atstoja tik tranzitinį praėjimą (Utenos Utenio a., Rietavo Laisvės a., Birštono J. Basanavičiaus a., Lazdijų Nepriklausomybės a.). Be to, skulptūros atsiradimas aikštėje tarsi apriboja pačios aikštės funkcines galimybes. Aikštė tampa naujo monumento „įkaite“ ir siejama tik su skulptūros tema. Kiti dekoratyviniai akcentai tokio poveikio neturi. Pvz., rekonstravus Rotušės aikštę Vilniuje, kurioje anksčiau stovėjo V. Kapsuko paminklas, atskiroje aikštės dalyje, „šalia“ įrengtas fontanas. Aikštė išgrįsta nauju grindiniu. Čia vyksta sambūriai įvairiomis progomis:

mugės, koncertai, vasarą įrengiami greta esančių kavinių statliukai, žiemą – čiuożykla. Aikštė, nors ir be įspūdingų monumentų, tapo vilniečių lankoma vieta. Šiuo atveju galima teigti, kad aikštei „gražinta“ pradinė jos funkcija.

Daugelį aikščių numatoma rekonstruoti, skelbiami konkursai geriausiai idėjai atrinkti. 2014 m. paskelbas Kretingos miesto Rotušės aikštės ir jos prieigų sutvarkymo konkursas, 2013 m. – Rotušės a. Kaune, 2012 m. – N. Akmenės aikštės ir kt. rekonstrukcijos konkursai. Tačiau, kaip rodo Lukiškių a. Vilniuje rekonstrukcijos konkursų maratonas (1996–2013 m. įvyko jau 5 konkursai), tai teigiamų poslinkių dar negarantuoja. Lukiškių aikštės funkcinės paskirties ir monumento aikštėje sąlygas nustatė Seimas, jo 1999-02-11 nutarimu Nr. VIII-1070 „Dėl valstybės sostinėje esančios Lukiškių aikštės funkcijų“ (Žinios 1999, Nr. 18-459) aikštei numatytos memorialinė, reprezentacinė bei visuomeninė (poilsinė bei rekreacinė) funkcijos. Taip pat monumento idėjinio konkurso, vykusio 2012–2013 m., sąlygose buvo reikalaujama įamžinti kovojusius ir žuvusius už Lietuvos laisvę: senovės amžių laisvės kovas ir LDK gynybą (V–XVII a.); sukilimus prieš Rusijos okupaciją (1794 m.; 1831 m.; 1863 m.); nepriklausomybės karą, Klaipėdos krašto sukilimus (1919 m.; 1920 m.; 1923 m.); kovą prieš sovietinę okupaciją (1941 m.; 1944 m.; 1953 m.; 1969 m.; 1991 m.). Projekte taip pat turėjo būti integruota: ugnis (arba jos simbolinė išraiška); nacionalinis simbolis (-iai); nežinomo partizano kapas. Vargu ar sprendimas „viskas viename“ yra racionalus ir logiškas.

Lukiškių aikštės atveju svarbus ir reprezentatyvumo hierarchijos klausimas. Aikštė, kuri iki XX a. vidurio buvo tik nesutvarkytos žemės plotas ir po lietaus tapdavo sunkiai praeinama (5 pav.) ir kurioje, be turgų ir cirko vaidinimų, nieko reikšmingo Lietuvos istorijai neįvyko (1863 m. sukilimo dalyviai buvo pakarti ar sušaudyti už dabartinės aikštės ribų, Tauro kalno šlaite), miestui plečiantis atsidūrusi centrinėje dalyje, pretenduoja tapti svarbiausia Lietuvos aikšte. Tai reiškia, kad reprezentatyvumas yra įgyjama savybė, realizuojama susiklosčius tam tikroms aplinkybėms.

1945 m. birželį žurnale *Jaunimo gretos* Architektūros valdybos viršininkas Jonas Kumpis rašė: „Miesto architektų pagamintas pirmas generalinio plano schemos variantas jau buvo apsvarstytas vietinių įstaigų atstovų ir atvykusios iš Maskvos architektų ir akademikų brigados. Bendri generalinio plano pagrindiniai dėsniai buvo pripažinti ir tik smulkmenose buvo padaryta keletas nurodymų plano patobulinimui“. Pripažintasis generalinis planas numatė ne tik atstatyti karo metu smarkiai sugriautą miestą, bet ir rekonstruoti jį pagal sovietinius miestų planavimo principus. Nutarta, kad Vilniui reikalingas naujas sovietinis centras, kuris atspindėtų naują respublikos raidos etapą. Po neilgų svarstymų centrą



5 pav. Lukiškių aikštė 1939 m.

(<http://www.madeinvilnius.com/lt/vilniaus-miesto-studija/lukiskiu-aikste/i/>)

Fig. 5. Lukiškės squares in 1939

(<http://www.madeinvilnius.com/lt/vilniaus-miesto-studija/lukiskiu-aikste/i/>)

buvo nuspręsta perkelti iš Pilies (dabar Katedros) aikštės į apytuštę Tarybų (dabar Lukiškių) aikštę. Oficialiai sprendimas buvo grindžiamas miesto plėtros į vakarus tendencija ir būtinybe organiškai Gedimino gatve (dabar Gedimino prospektu) susieti naują miesto centrą su senuoju. Panašu, kad sprendimą lėmė pragmatiškumas – Gedimino gatvė buvo bene vienintelė į bulvarą panaši tiesi gatvė Vilniuje, suformuota ideologiškai priimtinausiu neoklasicistiniu stiliumi carinės Rusijos imperijos laikais. Pastatų mastelis šioje gatvėje taip pat labiausiai atitiko numatomų statyti architektūrinių ansamblių mastelius. Pasirinktame centro plėtros rajone beveik nieko nereikėjo griauti, tad ir investicijos turėjo būti nedidelės (Antanavičiūtė 2009).

Lenino paminklo atsiradimo Lukiškių aikštėje istoriją aprašo ir buvęs Vilniaus miesto vyriausiasis architektas (1945–1962 m.) Vladislavas Mikučianis knygoje *Norėjau dirbti Lietuvoje*: „kilo klausimas, kurioje Vilniaus vietoje statyti paminklą Leninui. Buvo apsvarstyti du variantai – Katedros arba Lukiškių aikštės. Daugelis pasisakė už pirmąjį variantą, nes Katedros aikštė buvo labiau sutvarkyta, visuomet gausiai lankoma žmonių. Lukiškių aikštė tuomet atrodė kaip dykynė. Dar visai neseniai čia veikė turgūs (pavyzdžiui Kaziuko mugė)... Tuometinis LKP CK antrasis sekretorius A. Kuznecovas baigiamajame posėdyje labai įtikinamai pasisakė už paminklo pastatymą Lukiškių aikštėje ir sugebėjo įrodyti, jog šis variantas turi kur kas didesnę perspektyvą negu Katedros aikštės variantas. Tuo būdu klausimas buvo išspręstas“ (Mikučianis 2001).

Nors reprezentatyvumo kriterijai oficialiai nėra nustatyti, tačiau Vilniaus miesto tarybos 2004-07-14 nutarimu Nr. 1-455, kaip reprezentacinės paskelbtos šios miesto aikštės: S. Daukanto aikštė, Europos aikštė, Lukiškių aikštė.

tė su prieigomis, Nepriklausomybės aikštė su prieigomis, Rotušės aikštė su prieigomis, Savivaldybės aikštė su prieigomis, Stoties aikštė su prieigomis. Deja, bet šis sąrašas siejamas tik su prekybos viešosiose vietose taisyklių įgyvendinimu. Akivaizdu, kad visų šių aikščių reprezentatyvumo svarba nėra vienoda, todėl svarstyti tam tikra hierarchinė aikščių svarbos nustatymo sistema: svarbi valstybei, svarbi regionui, svarbi miestui ar miesto rajonui. Toks skirstymas padėtų apsispręsti ir dėl aikštės meninės raiškos priemonių bei funkcijų.

Lukiškių aikštės rekonstrukcijos klausimas vertas atskiro straipsnio ar net mokslinio darbo.

Tačiau tai, kad sprendimo ieškoma taip ilgai (17 metų), turi ir teigiamų pusių. Tai galimybė suprasti ir įvertinti (arba iš naujo peržiūrėti) aikštės meninės raiškos svarbą ir būties (čia ir dabar) momentą. Priešingu atveju galbūt jau prieš dešimtmetį aikštėje būtų degusi „amžinoji ugnis“, tik nežymiai Lietuvos gyventojų daliai tam pritariant. Nors demontavus Lenino paminklą (6 pav.) Lukiškių aikštė (7 pav.) neįgijo naujos ideologinės svarbos, monumentas „Laisvė“ dar nepastatytas, tačiau aikštė įgavo vidinę „laisvę“, erdvę, kurioje gali vykti ir vyksta įvairūs renginiai, akcijos, ilsimasi. Aikštėje ankstesnių metų vasarą veikė alaus paviljonas, vyksta mugės, vasarą galima pasitiesti kilimėlį ant žolės, žiemą įrengiama čiuožykla.

Analizuojant jau rekonstruotų miesto aikščių atvejus (Vilniaus Vinco Kudirkos aikštė – 2009 m., Lazdijų Nepriklausomybės aikštė – 2006 m., Rietavo Laisvės aikštė – 2005 m., Birštono J. Basanavičiaus aikštė –

2007 m. ir kt.) pastebima, kad jų meninės raidos pokyčius lėmė ne priimtinausias miestui ir miestiečiams struktūros ir funkcijos bei meninės raiškos paieškos, o socialiniai ideologiniai procesai.

Apibendrinant galima teigti, kad sunku įgyvendinti aikščių, kuriose dominuoja ar numatomi ideologiniai akcentai (monumentai, skulptūros – natūroje, o ne deklaracijose ar Seimo nutarimuose), daugiafunkcę paskirtį. Ideologizuota meninė raiška gali tapti tam tikru kliuviniu – tam trukdančiu „krūviu“. Ir priešingai, aikštės be aiškaus ideologinio ar memorialinio akcento gali tapti žmonių mėgiamomis susibūrimų įvairiomis progomis vietomis. Šiuo atveju labai svarbi meninės raiškos priemonė – aikštės dangos medžiagos ir raštas, mažosios architektūros elementai (suoliukai, šviestuvai, informaciniai stendai), apželdinimas.

Deja, pastebima, kad, prieš rengiant aikščių rekonstravimo projektus, dažnai nėra pakankamai išnagrinėjamos ir įvertinamos aikščių vertę lemsiančios savybės. *Reprezentatyvumas* negali būti suvokiamas tik kaip statiškas miesto praeities palikimas ar politinės, konjunktūrinės ideologijos išraiška. Miestui plėtojantis ir kintant aikštės reprezentatyvumą gali lemti naujai atrastos ar sukuriamos savybės ir vertės.

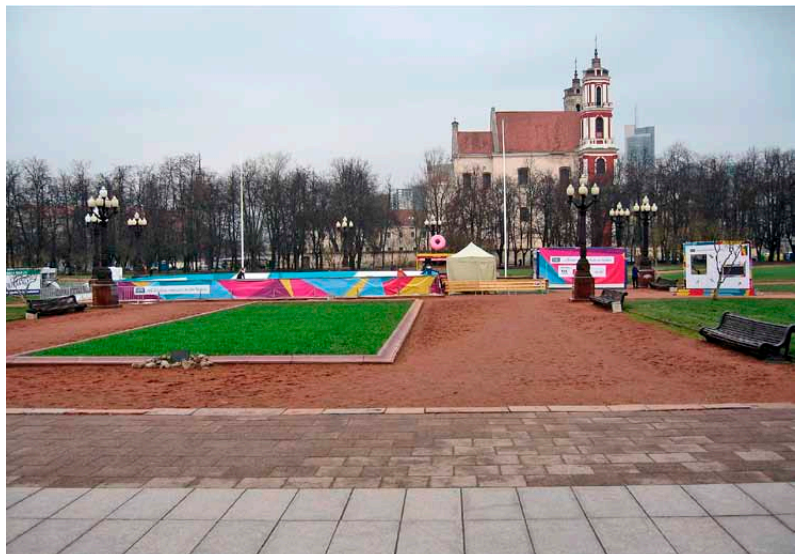
Apibendrinimas ir išvados

1. Nuo seno miestų aikščių funkcijos buvo aiškiai apibrėžtos: tai turgaus ir žmonių būrimosi vietos. Kartu aikštės buvo ir miesto „galios“ centrai, nes aplink jas statė svarbiausius visuomeninės paskirties pastatus.



6 pav. Lenino paminklo Lukiškių a. demontavimas 1991 m. A. Sutkaus nuotrauka

Fig. 6. Lenin monument dismantling in Lukiškės square in 1991. A. Sutkus photo



7 pav. Lukiškių a. vaizdas 2014-12-18. G. Tiškaus nuotrauka

Fig. 8. Lukiškės square on 18-12-2014. G. Tiškus photo

2. Skulptūras aikštėse pradėta statyti senovės Graikijos helenistinių laikotarpiu (IV–III a. p. m. e.). Labiausiai paplitusi aikštės forma laikytina stačiakampio pavidalo.
3. Istorinių Lietuvos miestų pagrindinė aikščių funkcija – turgūs. Ankstyvuoju periodu aikštėse nebuvo kulto pastatų, miesto galią reprezentuodavo rotušė. Dažniausiai planuota aikštės forma – stačiakampis.
4. Svarbiausias aikščių meninės raiškos elementas visais laikais buvo monumentalioji skulptūra. Aikštėse, kuriose dominuoja ar numatomi ideologiniai akcentai (monumentai, skulptūros), sunku įgyvendinti (natūroje, o ne deklaracijose) daugiavfunkcę naudojimo paskirtį. Ir priešingai, aikštės be aiškaus ideologinio ar memorialinio akcento gali tapti žmonių mėgiamomis susibūrimų įvairiomis progomis vietomis.
5. Miestui plėtojantis ir keičiantis, aikštės reprezentatyvumą gali lemti naujai atrandamos ar sukuriamos savybės ir vertės.
6. Aikštės reprezentatyvumą lemiančios savybės gali nesutapti su aikštės funkcija.
7. Būtina aiškiau metodologiškai apibrėžti reprezentatyvumo sąvoką ar sąvokas, nustatyti ir įvardyti reprezentatyvumą lemiančias savybes (urbanistines, istorines, memorialines, sakralines ar kt.) bei lygmenis (valstybės, regiono, miesto (jo dalies)), taip pat reprezentatyvumo verčių ir funkcijos tarpusavio priklausomumą.

Literatūra

- Antanavičiūtė, R. 2009. Stalininis „penkmetis“: Vilniaus viešųjų erdvių įprasminimo darbai 1947–1952 m., *Menotyra* 16(3–4): 150–159.
- Antanavičiūtė, R. 2011. Įamžinimo ritualai, *7 meno dienos*. Nr. 943(21).
- Buivydas, R. 2011. Viešųjų erdvių transformacija Lietuvos miestuose, *LOGOS.66* (sausis–kovas): 132–141.
- Czubiel, L.; Domagala, T. 1969. *Zabytkowe osrodki miejske Warmii I Mazur*. Olstyn: Pojezierce. 327 s.
- History of architecture* [interaktyvus]. 2014 [žiūrėta 2014 m.]. Prieiga per internetą: <http://historyofarchitecture.weebly.com/civic-urban-planning.html>
- Lietuvos architektūros istorija nuo seniausių laikų iki XVII a. vidurio*: keturių tomų monografija, I tomas. 1988. Vilnius: Mokslo ir enciklopedijų leidykla, 163, 167, 205 p.
- Lietuvos architektūros istorija*: 2 tomų monografija. 1994. Vilnius: Mokslo ir enciklopedijų leidykla. 205 p.
- Lietuvos Respublikos Seimo 1999-02-11 nutarimas Nr. VIII-1070 „Dėl valstybės sostinėje esančios Lukiškių aikštės funkcijų“, *Žinios* 1999, Nr.18-459.
- Lukiškių aikštė* [interaktyvus]. 2014 [žiūrėta 2014 m.]. Prieiga per internetą: <http://www.madeinvilnius.com/lt/vilniaus-miesto-studija/lukiskiu-aikste/i/>

- Mikučianis, V. 2001. *Norėjau dirbti Lietuvoje*. Vilnius: Vilniaus dailės akademijos leidykla, 70–71.
- Miškinis, A. 1991. *Lietuvos urbanistika: istorija, dabartis, ateitis*. Vilnius: Mintis. 39 p.
- Miškinis, A. 1994. *Lietuvos urbanistikos paveldas: genezės ir raidos ypatumai, vertybių išaiškinimas, apsauga ir panaudojimas*: habilituoto daktaro disertacijos tezės. Vilnius.
- Mumford, L. 1960. *The city in history*. New York: Harcourt, Brace, Jovanovich.
- Novickas, A. 2010. *Atminties įprasminimas miesto aikštėje: nuo paminklo iki patirčių erdvės*. Vilnius: Technika. 10 p. <http://dx.doi.org/10.3846/1131-S>
- Petrušonis, V.; Tiškus, G. 2014. Magdeburgo miesto kodas ir jo įtaka Lietuvos miestų vaizdai, *Meno istorija ir kritika* 10(2): 60–73. Kaunas: Vytauto Didžiojo universitetas.
- Sitte, C. 1889. *Der Städtebau nach seinen künstlerischen Grundsätzen*. Vertimas į anglų kalbą: Sitte, C. *City Planning According to Artistic Principles* (New York: Random House, 1965). Vertimas į rusų kalbą: Zitte, K. *Khudozhestvennye osnovy gradostroitel'stva* (Moskva: Stroizdat, 1993).
- Šešelgis, K. 1996. *Lietuvos urbanistikos istorijos bruožai (Nuo seniausių laikų iki 1918 m.)*. Vilnius: Mokslo ir enciklopedijų leidykla, 35–36.
- Tichomirov, M. 1952. Spisok ruskich gorodov dalnich i blizkich, iš *Istoritcheskie zapisi*, 40. Moskva: Akademiya nauk SSSR, 217, 218, 224 s.
- The Hispanic American Historical Review* V, 2. 1922. Nuevas Leyes. Archivio Nacional, Madrid, MS 3017.

HISTORICAL CONCEPT OF THE REPRESENTATIVENESS OF LITHUANIAN CITY SQUARES

G. Tiškus

Abstract

The article gives an overview of the historical development of the town squares from antiquity to the present day: patterns, location in the city plan structure, functions and the change in its architectural environmental. It examines the spatial structure of Lithuanian historic cities, shape of squares, dimensions and architectural environment. Finally, the change in functions and artistic expression of Lithuanian squares is discussed as well as attributes that determine representativeness.

Keywords: city, urban planning, square, representativeness, artistic expression, sculpture.